



RAS

UPPFÖLJNING 2011 Rasspecifika Avelsstrategier



AVELSSTRATEGIER FÖR AFFENPINSCHER

Historik se RAS fastställt 2006

Utdrag ur standarden	3
Nulägesanalys 2010	4
Populationsstorlek och avelsbas.....	4
Inavelsgrad och kullstorlek	4
Registreringar per år i Sverige	5
Registreringar i andra länder i Europa	5
Import.....	6
Export.....	6
Hanhundsanvändning.....	6
Matadoravel.....	6
Parningsdebut.....	7
Uppföljning av mål och strategier till 2010.....	8
Hälsa	8
Nulägesanalys 2009.....	9
Infektioner	9
Hud och allergi	9
Skelett och leder.....	10
Invärtes.....	11
Cushings.....	12
Bett och tänder.....	12
Uppföljning av mål och strategier till 2010.....	14
Reproduktion	15
Fertilitet hanhundar.....	15
Avvikelser tikar.....	15
Valpar och valpningsanomalier.....	15
Uppföljning av mål och strategier till 2010.....	16
Mentalitet	17
Mentalbeskrivning, tabell	17
Beteende.....	17
Uppföljning av mål och strategier till 2010.....	17
Exteriör	18
Sammanfattning samt förslag till avelsmål och strategier	19
Förankring	25
Källförteckning	25

Utdrag ur: Standard för Affenpinscher

FCI nr 186

URSPRUNGSLAND/HEMLAND Tyskland

ANVÄNDNINGSSOMRÅDE: Sällskapshund

FCI-KLASSIFIKATION: Grupp 2, sektion 1

FCI-STANDARD 2007-04-18; tyska

BAKGRUND/ÄNDAMÅL: Affenpinschern hölls ursprungligen som sällskapshund i ett område i sydtyskland. Rasens anfäder finns avbildade på träsnitt gjorda av konstnären Albert Dürer (1471 - 1528). Rasen registrerades första gången i Tyskland år 1879. Denna vid föregående sekelskifte mycket populära dvärghund utvecklades ur den strävhairiga pinschern. Det aplika uttrycket förstärktes av den sträva hårkransen runt huvudet. Färgerna varierade från enfärgat gulaktigt, rödbrunt eller gråvitt till mörkgrått, gråsvart eller helsvart.

HELHETSINTRYCK: Affenpinschern är strävhairig, liten och kompakt med ett aplikt uttryck.

VIKTIGA MÅTTFÖRHÅLLANDEN: Förhållandet mellan mankhöjd och kroppslängd skall vara sådant att rasen ser så kvadratisk byggd ut som möjligt.

UPPFÖRANDE/KARAKTÄR: Till sättet är affenpinschern oförskräckt, vaksam, envis och tillgiven, ibland med temperamentsfullt humör. Det är en trevlig familjehund på alla sätt och vis.

Kommentar: I avelsarbetet har Affenpinscherklubben valt att inte i detalj granska de olika exteriöra delarna i rasstandarden. Tonvikten läggs på rasens överlevnad och att bredda den genetiska variationen. Naturligtvis så nära den ideala affenpinschern som möjligt.



Nulägesanalys

Eftersom affenpinscher är en så antalsmässigt liten ras så bör man vara medveten om att analysen inte är statistiskt säkerställd utan endast ger **en fingervisning** om vad som kan vara avvikelser från det normala.

Klubben har under perioden 2006 till 2010 haft tre olika styrelser samt varit vilande ett år, vilket kan vara en del av förklaringen till att de tidigare strategierna inte har genomförts fullt ut.

Population

Populationsstorlek

Enligt genetikerna behöver en hundras ha minst 100 individer i den **tillgängliga** avelsbasen för att rasen självständigt ska kunna klara sig utan importer eller annan hjälp utifrån. En tillgänglig avelsbas på 50 och därunder pekar på att en ras är utrotningshotad.

Avelsbas 2010

55 (räknad enligt formel från SKK/AK)

Avelsbas 2003

Efter 30 körningar med LatHunden 30-50

Målet är därmed uppnått

Inavelsgrad och kullstorlek 1999 tom 2003

Årtal	1999	2000	2001	2002	2003	1999 tom 2003
Inavelsgrad i %	2,71 %	4,24 %	3,07 %	4,36 %	2,58 %	Snitt totalt 3,4 %
Antal kullar	8	10	11	11	12	Totalt 52
Antal valpar	26	19	22	27	30	Totalt 124
Genomsnitt valpar/kull	3,25	1,9	2,0	2,45	2,5	Snitt 2,38 valpar

Genomsnittlig inavelsgrad för åren 1999 t o m 2003 är 3,4 %

Inavelsgrad och kullstorlek 2006 tom 2010

Årtal	2006	2007	2008	2009	2010	2006 tom 2010
Inavelsgrad i %	1,6 %	1,8 %	1,6 %	0,8 %	0,8 %	Snitt totalt 1,64 %
Antal kullar	15	17	25	20	21	Totalt 98
Antal valpar	46	34	69	68	58	Totalt 275
Genomsnitt valpar/kull	3,0	2,0	2,7	3,4	2,7	Snitt 2,8 valpar

Genomsnittlig inavelsgrad för åren 2006 tom 2010 är 1,6 %

Målet att minska inavelsgraden är därmed uppnått.

Valregistreringar i **Sverige** 2000 tom 2004

SKK Avelsdata

Antal registreringar/år	2000	2001	2002	2003	2004
Tikar	13	14	19	15	22
Hanar	9	11	10	18	27
Totalt	22	25	29	33	49

Valregistreringar i **Sverige** 2006 tom 2010

SKK Avelsdata

Antal registreringar/år	2006	2007	2008	2009	2010
Tikar	26	16	31	35	24
Hanar	20	18	38	33	34
Totalt	46	34	69	68	58

Registreringar i **Norge** 2006 tom 2010

NKK

Antal registreringar/år	2006	2007	2008	2009	2010
Tikar	12	12	15	18	15
Hanar	5	10	5	19	19
Totalt	17	22	20	37	34

Registreringar i **Finland** 2006 tom 2010

FKK

Antal registreringar/år	2006	2007	2008	2009	2010
Tikar	13	21	15	20	15
Hanar	17	25	11	18	9
Totalt	30	46	26	38	24

Registreringar i **Tyskland** 2006 tom 2010

Tyska uppfödare

Antal registreringar/år	2006	2007	2008	2009	2010
Tikar	10	12	17	7	16
Hanar	23	15	5	16	12
Totalt	23	27	26	23	28

Danmark har under åren 1997 tom 2010 importerat **tre** affenpinscher. **Ingen** valpkull registrerad. Den första valpkullen registrerades i DKK 2011.

I Sverige har födda och registrerade affenpinscher under de senaste 5 åren ökat med mer än det dubbla jämfört med åren 1999 tom 2003. Åren 2008, 2009 och 2010 har det registrerats i genomsnitt sextiofem valpar om året. **Målet** om sextio valpregistreringar per år **är därmed uppnått.**

Observandum: De senaste åren har elva affenpinscher i annan färg än svart registrerats i SKK. De är dock inte godkända i standarden. Därför används de idag inte i avel i Sverige trots att de kan bidra med ytterligare gener. Pga. att det är färger som är recessiva gentemot svart så kan vi nog konstatera att förekomsten av affenpinscher i annan färg än svart kommer att öka vare sig vi önskar det eller inte.

Import

2004 tom 2010 (6 år)	1995 tom 2003 (18 år)
17 hanhundar och 27 tikar importerade	4 hanhundar och 9 tikar importerade

Under åren 2004 tom 2010 importerades affenpinscher från Norge, Tyskland, England, Holland, Finland och USA varav nitton tikar tillsammans har producerat 82 valpar

Under samma tid har tretton importerade hanhundar producerat 109 valpar och sex hanhundar registrerade i annat land har 35 valpar registrerade i Sverige.

Export

2004 tom 2010	1995 tom 2003 (9 år)
Tolv hanhundar - Norge, Finland, Australien, USA och Kanada Sexton tikar - Norge, Finland, England, Frankrike., Ryssland och USA	12 affenpinscher

Under 2004 tom 2010 har tjuugoått affenpinscher exporterats till Norge, Finland, England, Frankrike, Ryssland, Australien, Kanada och USA.

Hanhundsanvändningen

2005 tom 2010 (6 år)	1986 tom 2003 (18 år)
2005 tom 2010 har 44,4 % av de registrerade valparna en far med utländsk härstamning.	1986 tom 2003 har 40 % av de registrerade valparna en far med utländsk härstamning.

Antal **olika** tikar resp. hanar använda i avel ett visst år. (År = födelsedatum för kull)
D.v.s. Hur många tikar resp. hanar användes i avel till kullar födda år 2005 tom 2010

Tabell från SKK, Rasdata (2003) 2010

	2005	2006	2007	2008	2009	2010	Totalt
Kullar	14	13	15	17	25	20	(90) 104
Tikar	14	12	14	16	25	20	(87) 101
Hanar	11	8	9	14	20	14	(75) 86

Enligt de rekommendationer som finns beträffande antal avkomma efter en enskild individ, bör antalet inte överstiga 5 % av en årskull valpar eller 25 % under den aktiva avelsperioden.

Det innebär att ingen hanhund/tik i dag ska lämna fler än 13 - 14 valpar efter sig under sin livstid. Per år blir det 2 - 3 valpar eller en kull om året i fem år.

Av de affenpinscher som har registrerats under åren 2005 t o m 2010 har 59 hanhundar och 70 tikar lämnat registrerade valpar.

Matadoravel

Några få enskilda avelsdjur och deras nära släktingar används så flitigt i avel att risken för att de får för stor dominans i rasen är stor. Inom en ganska snar framtid kan större delen av svenskfödda affenpinscher vara nära släkt med varandra. Inavelsgraden har till en del hållits nere med anledning av att några flitigt använda djur i aveln är importer. Det är dock inte hållbart i längden.

Av de enskilda affenpinscher som har många barnbarn är de flesta gamla eller lever inte. Vi kan däremot förväntas få några enskilda individer som tillsammans med sina nära släktingar om några år blir överrepresenterade i fråga om barnbarn.

Hanhundarnas parningsdebut

2004 tom 2010	2003
Hanhundarnas parningsdebut varierar mellan 7 till 71 månader med en genomsnittlig parningsdebut på 22,5 månader . (En tjuvparning, 7 mån och en hane 71 månader har inte räknats med i den genomsnittliga parningsdebuten). Femton (25 %) hanhundar debuterade före 18 månader.	2003 varierade parningsdebuten mellan 14 till 28 månader med en genomsnittlig ålder på 17,5 månader .

Tikarnas parningsdebut

2004 tom 2010	2003
Tikarnas parningsdebut sträcker sig från 14 till 49 månader med en genomsnittlig parningsdebut på 24 månader. Två tikar har varit under 18 månader.	2003 varierade parningsdebuten mellan 19 till 44 månader med en genomsnittlig parningsdebut om 25 månader.

Rasklubbens avelsurval: Medlemmar ska följa SKKs grundregler och avelspolicy samt Affenpinscherklubbens avelspolicy och RAS.

På årsmötet i februari 2008 togs alla rekommendationer och krav för att stå med på uppfödjarlistan eller få valphänvisning bort.



Uppföljning av mål och strategier till 2010 - Populationen

- Att år 2010 fortfarande ha aktiva uppfödare i Sverige. **Målet är nått.**
- Till år 2010 öka den genetiska variationen genom att:
- Öka avelsbasen till 50-65. **Målet är nått.**
- Om möjligt minska inavelsgraden. **Målet är nått.**
- Öka registreringarna från 30 till 60 per år. **Målet är nått.**
- Minska antalet avkomma efter en enskild individ till högst 25 % av en årskull valpar.
Målet är inte nått.

Strategier 2006 - 2010

Rasklubben

- Ta initiativ till ett internationellt samarbete.
Enskilda uppfödare har ett samarbete med uppfödare på fler kontinenter.
- Undersöka möjligheter till DNA-analys avseende släktskapen i rasen.
Rasen är uppsatt på SLU-lista för kommande projekt där den kan passa in. (Ej släktskapsanalys). Vid förfrågan till SLU (2006) sade man nej till släktskapsanalys..
- Undersöka förutsättningar och fördelar/nackdelar med eventuell enstaka raskorsning.
Inte längre aktuellt. Finns inget gehör hos affenpinscherägare/uppfödare.
- Kontinuerligt informera medlemmarna om population och avelsstruktur.
Gjordes år 2006 och delvis 2008.
- Publicera inavelsgraden på valpkullarna på hemsidan och i tidningen.
- Informera om antal avkomma efter enskild hanhund.
- Anordna minst ett möte om året med avelsarbetet i fokus.
Gjordes endast 2007.
- Årligen göra en analys och utvärdering av avelsstrukturen.
- Informera om vikten av tillförsel av obesläktade affenpinscher i aveln.
Övriga ovanstående fyra punkter gjordes endast år 2006 och delvis 2007.

Medlemmar

Medlemmarna ska aktivt medverka i arbetet att öka den genetiska variationen genom:

- Kontroll av inavelsgraden på planerade kullar (högst 6,25 %) och helst avsevärt lägre. **Helt accepterat.**
- Kontroll av antalet avkomma efter planerad hanhund.
Bland rasens uppfödare och hanhundsägare råder delade meningar. **Ej till fullo accepterat.**
- Inte upprepa en tidigare gjord avelskombination. **Enstaka fall har förekommit. Accepterat.**



AFFENPINSCHERKLUBBENS ENKÄTUNDERSÖKNINGAR 1996 – 2009

TVÅ HÄLSOENKÄTER BASERAT PÅ HUNDAR SOM LEVDE (1:a) 1996 - 2002 OCH (2:a) 2003 - 2008

Totalt antal redovisade år **2009** : 165 hundar(67-98)

År 2003: 118 hundar (46-71)

Hälsa

Infektioner

2009 - trettioen (18,8 %)	Ögon	2003 - (5,7 %)
2009 - tolv (7,2 %)	Öron	2003 - (9,3%)
2009 - fem (3 %)	Halsinfektion	2003 - (3,6 %)
2009 - sex (3,6 %)	Urinvägsinfektion	2003 - (2,7 %)
2009 - tjugoen (12,7 %)	Analsäcksinfektion	2003 - (9,2 %)
2009 - trettioåtta (23 %)	Mag- och tarmproblem	2003 - (18,6 %)

Kommentarer:

Ögoninfektion - Trots att statistiken visar en markant ökning så har problemen mestadels varit av enstaka karaktär. Trettioen varav fem har/hade besvär med inåtväxande hårstrån. Fem har skadats av vassa föremål. Två blinda pga. olycka och ålder.

Öroninfektion - alla enstaka tillfällen.

Analsäcksinflammation - En hund vid fler tillfällen. Opererad.

Mag- och tarmproblem - Trettio vid enstaka tillfälle. Fyra har återkommande problem och behandlas med skonkost två har haft inflammation i tjocktarm, magmun och bukspottkörteln. En har magsår pga. olämplig föda, en var 10 år och avlivades.

Kroniska eller återkommande infektioner - Tolv hundar i ögon, öron eller hals. En har kronisk bronkit och en har kronisk seriös rinit och några har återkommande magproblem.

Hudproblem.

2009 - tolv (7,2 %)	Irritationer, ohyra, eksem och klåda	2003 - (8,4 %)
2009 - två (1,2 %)	Allergi	2003 - (2,5 %)

Kommentar:

Elva hundar har haft problem av övergående natur såsom rävs-kabb, våteksem, irritation efter foderbyte och fästinghalsband. En hund har opererat bort en cysta.

Skelett och Leder

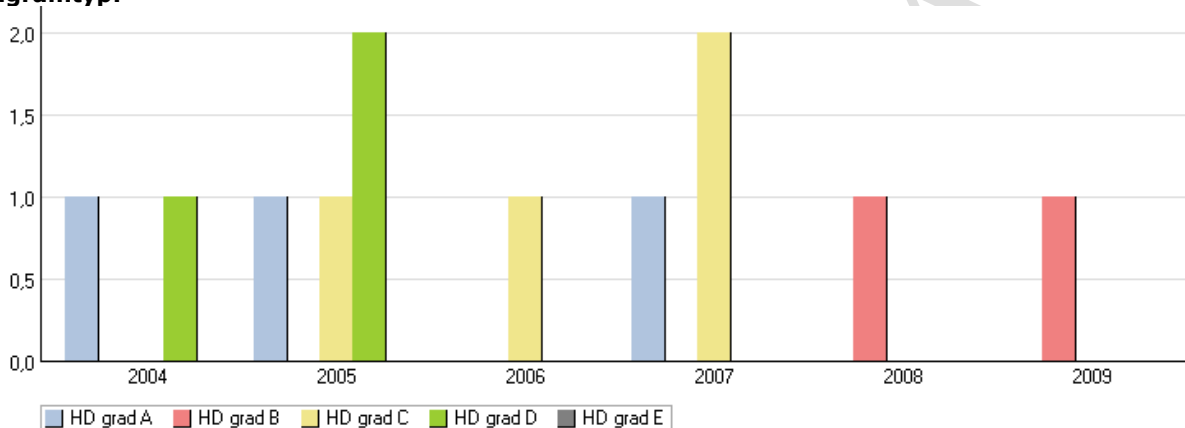
HD

Tabell från SKK avelsdata

Diagnos	2004	2005	2006	2007	2008	2009
HD grad A	1	1		1	1	1
HD grad B						
HD grad C		1	1	2		
HD grad D	1	2				
HD grad E						
Totalt undersökta	2	4	1	3	1	1
Antal födda	39	37	49	45	68	59

Tabell från SKK avelsdata

Diagramtyp:



Kommentarer:

Mörkertalet är stort då få ägare HD-röntgar sina affenpinscher.

I hälsoenkäten uppger endast två ägare att hunden har HD och ingen av dem uppger någon hälta eller andra svårigheter.

Legg Phertes

2009 - en

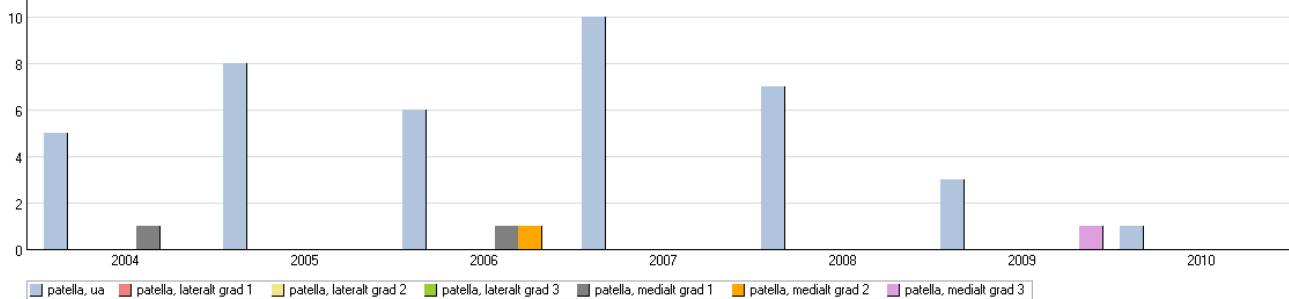
2003 - en

Patella Luxation
Tabell, SKK avelsdata

Diagnos	2004	2005	2006	2007	2008	2009	2010
Patella, ua	5	8	6	10	7	3	1
Patella, lateralt grad 1							
Patella, lateralt grad 2							
Patella, lateralt grad 3							
Patella, mediant grad 1	1		1				
Patella, mediant grad 2			1				
Patella, mediant grad 3						1	
Totalt undersökta	6	8	8	10	7	4	1
Antal födda	39	37	49	45	68	59	65

Tabell, SKK avelsdata

Diagramtyp



Kommentarer:

Även här är mörkertalet stort. I enkäten har 14 ägare uppgett att hunden har patella varav nio har opererats. I SKKs tabell finns fyrtiofyra undersökta hundar varav fyra med någon grad av patella.

Diskbråck/rygg

2009 - fem diskbråck (3 %)
2009 - två sammanväxta kotor

2003 - (2,5 %)
2003 - en hund

Annat

2009 - åtta hälsa (4,7 %)
2009 - en höft ur led
2009 - en arthros
2009 - en förlamad (1 vecka)

2003 - en hund

Benbrott

2009 - tolv (7,1 %)

2003 - (12,7 %)

Kommentarer:

Hälsa - Två äldre hundar har problem, resten har varit av övergående natur.

Benbrott - åtta valpar under 9 månader. Övriga vid en ålder mellan två och sju år. Flertalet har uppgivit olycka som orsak.

Invärtes/annat

Cancer/tumörer

2009 - fem (3 %)

2003 - (5,9 %)

Krampanfall/epilepsi

2009 - tolv (7,2 %)

2003 - (9,3 %)

Hjärtproblem/blåsljud

2009 - sexton (9,7 %)

2003 - (8,4 %)

Njur- och Leverproblem

2009 - sex (3,6 %)

2003 - (0,6 %)

Bråck

2009 - fjorton (8,5 %)

2003 - (1 hund redovisad)

Cushings

2009 - elva (6,7 %)

2003 (0 %)

Sköldkörtel

2009 - tre (1,8 %)

2003 - (1,2)

Diabetes

2009 - en (0,6 %)

2003 - (0,6 %)

Kommentarer:

Cancer - Tre juvertumörer, en tumör på mjälten, en tumör på äggstockarna (ålder ej uppgiven). Fyra är över 8 år, samtliga är tikar.

Krampanfall/EP - Två har diagnosen EP, 3 år och 10 år. En är under utredning. Fyra har fått sekundära kramper pga. hjärntumör, syrebrist och cushings. Sex har fått enstaka kramper efter förgiftning, upphetsning och svår maginfektion.

Hjärtproblem/blåsljud - Tolv har redovisat blåsljud. Fyra i tidig ålder 8 veckor till 2 år, ingen behandling. Fem har blåsljud pga. ålder, 8 år och äldre. Två till följd av lungödem och en har diagnosen Aorta insufficiens. Några hundar har haft övergående blåsljud.

Bräck - Tolv har medfödda 1 mm navelbräck som slutit sig. Två är opererade för tarm- resp. navelbräck. Det finns anledning att ha detta i minnet då det kan finnas ett samband mellan ”slutna” (1 mm navelbräck som oftast växer igen) och större bräck.

Cushings - Nio tikar, Två hanhundar.

Hos fem tikar och en hanhund skedde debuten mellan 5 och 7 år. Fyra så allvarligt att de avlivades kort efter debuten. Hos fem var debuten mellan 8 och 9 år. Av dem är det ett par som inte behandlas. Resterande medicinerar. En tik (5,5 år) utvecklade samtidigt diabetes och livmoderinflammation.

En tik behandlades samtidigt för sköldkörtelproblem. Det finns anledning att observera förekomsten av Cushings framöver. I USA och England nämns Cushings som en rasrelaterad sjukdom hos affenpinscher. Fem hundar kommer från samma kennel. En annan kennel har en mor och en son. Kennel tre, en mor och en dotter. Samtliga hundar har fler gemensamma namn ett till fyra led bakåt i stamtavlorna. Några är helsyskon med olika ägare. Verkar vara familjärt.

Njur- och leverproblem - Tre med njur- och leverproblem. En opererad för njursten, två höga levervärden varav en pga. förgiftning och en pga. ålder.

Bett och Tänder

	Bett	
2009 - 159 (95,4 %) normalt bett, 6 vet ej		2003 (80/ 67,8 %)
2009 - en stort underbett		
2009 - elva oregelbundet bett/tänder		2003 - 19 underbett 2 saxbett
	Saknar tänder	
2009 - trettioen saknar en eller fler tänder (18,8 %)		2003 - (27,1 %)

Kommentarer:

131 normalt underbett (79,4 %) 2003 - (67,8 %) normalt bett

Tio saknar en eller fler framtänder, fyra har tappat tänder och resterande saknar molarer och/eller premolarer. Tre har dragit ut mjölktdänder.

Eventuellt är statistiken beträffande antalet tänder missvisande då ägare till familjehundar kan ha svårt att avgöra om/vilka tänder som saknas.

Övrigt/Olycksfall

2010	2003
Olycksfall: Tjugo - bitskador, getingbett, ormbett fall i trappor, trauma öga.	Olycksfall: Nio - bitskador, klokapsel, ormbett.

Bortgång

	2010	2003
1 - 5 år	Två En - cushings (5 år) En - magsjukdom (21 mån.)	Fem
6 - 9 år	Sju Två - cushings Tre - tumörer En - sammanvuxna kotor (6 år)	Två
10 - 15 år	Femton Ålder - fem Hjärtproblem - två Cushings - en	nio



Uppföljning av mål och strategier till 2010 (hälsa)

Eftersom affenpinschern är en så antalsmässigt liten ras är utvärderingen av den enkät som gjordes under hösten 2003 **inte statistiskt signifikant**.

Nuläge 2003

Av enkätsvaren framgår att det finns en del hälsoproblem varav de allvarligaste störningarna verkar hänga samman med reproduktionen.

Avelsmål till 2010

Att år 2010 ha en tydligare bild av hur utbredda anomalierna är i rasen.

Rasklubben har pga. affenpinscherns lilla numerär inte nått uppsatt mål.

Strategier

Rasklubben

- Samla kunskap om de anomalier som förekommer i rasen.
- Utredda och föreslå ev. lämpliga åtgärder.
- Fortlöpande informera om rasens hälsa, nya forskningsrön, mm.
- Enkätundersökning i hela rasen 2009 som ska vara sammanställd under 2010.
- Arkivera information om avvikelser som ägare eller uppfödare rapporterar.

Ovanstående strategier följdes under år 2006. Enkäten sändes ut 2009.

Ingen övrig uppföljning i enlighet med strategierna har gjorts.

Medlemmar

- Ha god kännedom om den egna hundens hälsa och undvika att para med hund behäftad med samma anomali.
 - Aktivt medverka till att kunskapen om hälsostörningar och dess orsaker blir klarlagda genom att svara på hälsoenkäter samt anmäla avvikelser mm till den i klubben ansvariga.
 - Inte använda individer till avel som besväras av hälsostörningar som antas vara ärftliga.
- Ovanstående strategier har inte alltid följts. Kontroll av hälsan har inte prioriterats.**



Reproduktion

Hanhundar

Antal redovisade 67

2009 - tio (14,9 %)	Kastrerade	2003 - ej redovisat
2009 - två (3 %)	Prostataproblem	2003 - två
2009 - sex (9 %)	En testikel	2003 - (8,7 %)
2009 - noll	Inga testiklar	2003 - (8,7 %)

Tikar

Antal redovisade 98

2009 - tretton (13,3 %)	Livmodersinflammation	2003 - (10 %).
2009 - tio (10 %)	Skendräktig	2003 - (12,7 %)

Valpar

Antal redovisade tikar 98
varav 50 tikar använda i avel

2009 - hundra	Valpkullar	2003 - 80
2009 - hundrafyrtionio (66 %)	Levande valpar	2003 - (69 %)
2009 - sjuttiosex (34 %)	Dödfödda/Avlivade	2003 - (31 %).

Valpningsproblem

tjugofem tikar (50 %)

2009 - fjorton (28 %)	Kejsarsnitt	2003 - (40 %)
2009 - sju (14 %)	Värksvaga	2003 - (20 %)
2009 - fyra (8 %)	Annat	2003 - (7 %)

Kommentarer:

Av femtio tikar har 28 % valpat med hjälp av kejsarsnitt. De två största orsakerna till valpningssvårigheterna är värksvaghet och infektion i samband med dräktigheten eller valpningen. Kejsarsnitt pekar på en minskning med 12 %. Däremot är de sammanlagda komplikationerna vid valpningen 50 %. Det uppsatta målet om att minska komplikationerna till 35 % har inte uppnåtts.

Dödfödda och missbildade eller avlivade valpar är tillsammans 34 % av födda valpar. Levande födda och registrerade valpar hundrafyrtionio stycken vilket innebär att var tredje valp inte är livsduglig.

Uppföljning 2010 av mål och strategier (reproduktion)

Nuläge 2003

Hälften av valpningarna sker med hjälp av kejsarsnitt. Den vanligaste orsaken till valpningsproblemen tyder på värksvaghet. Antalet dödfödda, missbildade och avlivade valpar före registrering är nära en tredjedel av antalet födda valpar.

Det är inte klarlagt vad som orsakar problemen med valpningar och icke livsdugliga valpar. En möjlig orsak kan vara att släktskapen i rasen är för hög.

Avelsmål till 2010

- Att till år 2010 minska antalet valpningar med komplikationer till 35 % och höja andelen livsdugliga valpar till 75 %. **Målet har inte nåtts.**

Strategier

Rasklubben

- Fortlöpande sända ut frågeformulär om parning, valpning och valparnas hälsa fram till försäljning.
- Följa utvecklingen i andra raser och inom forskningen på området.
- Sammanställa och söka utreda orsakerna till svårigheterna gällande reproduktionen samt föreslå åtgärder om lämpliga sådana finns.

Medlemmar

- Fortlöpande rapportera om parning, valpning och valparnas hälsa (valpenkät).
- En tik som har haft valpningsproblem mer än en gång ska inte användas i avel.

Frågeformulär om parning och valpning sändes ut för åren 2004 tom 2006. 90 % av alla kullar redovisades. 2007 inkom fem enkäter. Enkäten fanns då endast på klubbens hemsida. Efter det har inga enkäter fyllts i. På årsmötet 2008 beslutades att alla krav och rekommendationer skulle tas bort. Strategierna har inte fullföljts.



Mentalitet

Mentalbeskrivning

Hämtat från SKK avelsdata

Sammanställning per år	2002	2003	2004	2005	2006	2007	2008	2009	2010	2011
Antal födda	31	43	39	37	49	45	68	59	65	15
Känd mental status	2	2	2	2	2	6	4	5	-	-
varav - hanar	-	1	2	-	2	3	3	2	-	-
- tikar	2	1	-	2	-	3	1	3	-	-
Beskrivaren avbryter	-	-	1	-	-	-	-	-	-	-
Ägaren avbryter	-	-	-	-	-	-	-	-	-	-
Avbrutit MH (före 2002-07-01)	-	-	-	-	-	-	-	-	-	-
Oacceptabelt beteende	-	-	-	-	-	-	-	-	-	-
Ägaren avstår skott	-	-	-	-	-	-	-	-	-	-
Avsteg från avreaktion	-	-	-	-	-	-	-	-	-	-

Kommentar: Totalt har 25 affenpinscher mentalbeskrivits under 2000-talet.

Beteendeproblem

2009 - sexton (9,7 %)	Skällighet	2003 - (6,7 %)
2009 - fem (3 %)	Aggressivitet	2033 - (5 %)
2009 - sexton (9,7 %)	Rädsla/skygghet	2003 - (16,1 %)
2009 - tre (1,8 %)	Ej rumsrena	2003 - (8,5 %)
2009 - en	Ätstörning	2003 - en.
2009 - femton (9 %)	Rädsla/höga ljud/skott	2003 - (16 %)

Kommentar: I samtliga enkätsvar uppgav ägarna att man var nöjd med val av ras. Uppgivna ”problem” ansågs vara bagateller. Rasens positiva egenskaper beskrevs med många superlativ. Av de rädda hundarna var tio skotträdda, fem skygga och rädda.

Några uppfödare och ägare har blivit mer medvetna om vikten av mentaliteten. Intresset för Mentalbeskrivning har varit lågt. Trenden börjar dock vända.

Uppföljning av mål och strategier till 2010 (mentalitet)

Nuläge 2003

Affenpinschern är oförskräckt, vaksam, envis och tillgiven, ibland med temperamentsfullt humör. Det är en trevlig familjehund på alla sätt och vis. Några ägare upplevde sin affenpinscher som skällig, rädd mm.

Avelsmål

Att bibehålla rasens karaktär och temperament som gör affenpinschern till en socialt väl fungerande hund.

Strategier

Rasklubben

- Informera om olika beteenden samt tänkbara åtgärder.
- Undersöka orsakerna till upplevda problem.
- Undersöka möjligheterna till mentaltest eller annan lämplig test för att få en rasprofil.

Specialklubben SSPK har under senare år anordnat MH som några har utnyttjat. Några uppfödare bokar själva MH för sina valpköpare. Intresset för MH har ökat. Tjugofem affenpinscher är mentalbeskrivna. Viss information om MH och en artikel har publicerats i klubbens tidning.

Medlemmar

- Ska vara medvetna om mentalitetens betydelse och inte använda individer med beteendestörningar i avel.
- Informera valpköpare om affenpinscherns temperament.

Uppföljning av mål och strategier till 2010 (exteriör)

Avelsmål

Exteriör

Nuläge 2003

Affenpinschern är exteriört en heterogen ras. I samma kull kan valparna vara mycket olika.

Att bibehålla affenpinscherns rastypiska detaljer och på lång sikt få en exteriört mer homogen ras med god funktion.

Strategier - Rasklubben

Stimulera medlemmarna att besöka rasspecialerna och officiella utställningar.

Intresset för utställningar har ökat.

Sammanfattning samt förslag till avelsmål och strategier 2011 - 2018

Klubbens avelsmål och strategier är avsedda att vara ett hjälpmedel för uppfödare och hanhundsägare. Avsikten är att bevara rasens exteriör och mentalitet och att maximera rasens möjlighet till ett långt liv utan hälsostörningar.

Det gör vi genom att kontinuerligt följa de problem och brister som finns hos rasen och söka orsaker och möjliga åtgärder. Här är det ytterst viktigt att alla hundägare bidrar med information. Ett särskilt ansvar vilar på uppfödare, hanhundsägare och förtroendevalda. Även exteriördomare är av betydelse.

Population

Affenpinschern är fåtalig i hela världen och det är svårt att hitta obeläktade hundar. Rasen är att betrakta som genetiskt mycket skör. Omkring 50 – 60 procent av rasens genetiska mångfald är troligtvis borta efter den katastrof som det 2:a världskriget har inneburit för många raser. Migrationen (genförlust som inte kan påverkas) i en antalsmässigt liten ras är större än i raser med stor population. Det medför ytterligare svårigheter för rasen.

Tyngdpunkten på avelsarbetet med rasen måste därför inriktas på att inte ytterligare minska den genetiska variationen. Enligt genetiker medför en ökad genetisk variation att en del hälsostörningar minskar och fertiliteten ökar.

Nuläge

Uträknad avelsbas för åren 2006 t.o.m. 2010 är 55.



Avelsmål

Till år 2018 öka den genetiska variationen genom att:

- Öka avelsbasen till 65.
- Öka antalet obesläktade djur i aveln.
- Bibehålla och om möjligt minska inavelsgraden.
- Varsamt öka antalet valpregistreringar.
- Minska antalet avkomma efter en enskild individ till högst 25 % av en årskull valpar.

Strategier

Rasklubben

- Utöka samarbetet internationellt.
- Verka för att affenpinscher i annan färg än svart godkänns i standarden.
- Kontinuerligt informera medlemmarna om population och avelsstruktur.
- Publicera inavelsgraden på valpkullarna på hemsidan och i en ev. tidning.
- Informera om faran med överanvändning av enskilda djur och familjer.
- Informera om vikten av tillförsel av obesläktade affenpinscher i aveln.
- Informera om antal avkomma efter enskild individ på hemsidan och i ev. tidning.
- Anordna minst ett möte om året med avelsarbetet i fokus.

Medlemmar

Medlemmarna ska aktivt medverka i arbetet att öka den genetiska variationen genom:

- Kontroll av inavelsgraden på planerade kullar (högst 6,25 %) och helst avsevärt lägre.
- Kontroll av antalet avkomma efter planerade föräldrar och deras nära släkt.
- Inte upprepa en tidigare gjord avelskombination.



Hälsa

Eftersom affenpinschern är en så antalsmässigt liten ras är utvärderingen av de enkäter som gjorts hösten 2003 och hösten 2009 inte statistiskt signifikanta.

Nuläge 2010

Av enkätsvaren framgår att det finns en del hälsoproblem varav de allvarligaste störningarna hänger samman med reproduktionen. Det finns också anledning att speciellt uppmärksamma Cushings och slutna navelbräck samt förekomsten av övriga bräck.

Avelsmål

Att år 2018 ha en tydligare bild av hur utbredda anomalierna är i rasen

Strategier

Rasklubben

- Samla kunskap om de anomalier som förekommer i rasen.
- Utreda och föreslå ev. lämpliga åtgärder.
- Fortlöpande informera om rasens hälsa, nya forskningsrön, mm.
- Enkätundersökning i hela rasen 2017 som ska vara sammanställd under 2018.
- Arkivera information om avvikelser som ägare eller uppfödare rapporterar.
- Att särskilt uppmärksamma och medvetandegöra förekomsten av Cushings och slutna navelbräck samt förekomsten av övriga bräck

Medlemmar

- Ha god kännedom om den egna hundens hälsa och undvika att para med hund behäftad med samma anomali.
- Aktivt medverka till att kunskapen om hälsostörningar och dess orsaker blir klarlagda genom att svara på hälsoenkäter samt anmäla avvikelser mm till den/de i klubben ansvariga.
- Inte använda individer till avel som besväras av hälsostörningar som antas vara ärftliga.



Reproduktion och valpning

Nuläge

Hälften av valpningarna sker med assistans utifrån. Kejsarsnitten har minskat från 40 % till 28 %. Övriga komplikationer har istället ökat. Den vanligaste orsaken till valpningsproblemen tyder på värksvaghet. Antalet dödfödda, missbildade och avlivade valpar före registrering är drygt en tredjedel av antalet födda valpar och har därmed inte minskat.

Det är inte klarlagt vad som orsakar problemen med valpningar och icke livsdugliga valpar. En trolig orsak kan vara att släktskapen i rasen är för hög.

Avelsmål

- Att till år 2018 minska antalet valpningar med komplikationer och höja andelen livsdugliga valpar.

Strategier

Rasklubben

- Fortlöpande sända ut frågeformulär om parning, valpning och valparnas hälsa fram till försäljning.
- Följa utvecklingen i andra raser och inom forskningen på området.
- Sammanställa och söka utreda orsakerna till svårigheterna gällande reproduktionen samt föreslå åtgärder om lämpliga sådana finns.

Medlemmar

- Fortlöpande rapportera om parning, valpning och valparnas hälsa (valpenkät).
- En tik som har haft valpningsproblem mer än en gång ska inte användas i avel.



Mentalitet

Nuläge

Affenpinschern är oförskräckt, vaksam, envis och tillgiven, ibland med temperamentsfullt humör. Det är en trevlig familjehund på alla sätt och vis.

Några ägare upplevde sin affenpinscher som skällig, rädd mm.

Avelsmål

- Att bibehålla rasens karaktär och temperament som gör affenpinschern till en socialt väl fungerande hund.
- Att till 2018 ha så många affenpinscher som genomgått MH att en rasprofil kan göras.

Strategier

Rasklubben

- Informera om olika beteenden samt tänkbara åtgärder.
- Undersöka orsakerna till upplevda problem.
- Uppmuntra och informera om SSPK:s MH och övriga tillgängliga MH.
- Poängtera vikten av mentaliteten vid val av avelsdjur.

Medlemmar

- Ska vara medvetna om mentalitetens betydelse och inte använda individer med beteendestörningar i avel
- Om möjligt medverka i någon form av mentalbeskrivning.
- Uppfödare informerar valpköpare om affenpinscherns temperament.



Exteriör

Nuläge

Affenpinschern är exteriört en heterogen ras. I samma kull kan valparna vara mycket olika.

Avelsmål

- Att bibehålla affenpinscherns rastypiska detaljer och på lång sikt få en exteriört mer homogen ras med god funktion.

Strategier

Rasklubben

- Stimulera medlemmarna att besöka rasspecialerna och officiella utställningar.
- Att uppmärksamma medlemmar på tendenser till exteriöra svagheter i rasen.

Medlemmar

- Inte medvetet avlar på exteriöra över- eller underdrifter.



Rasspecifika avelsstrategier är ett levande dokument och kommer fortlöpande att utvärderas och revideras varefter ny kunskap inhämtas.

Att gälla fr o m 2012-01-01 t o m 2018-12-31.

Förankring

Möte i Svenstavik och Stockholm avhölls 6 augusti 2011.

Förslaget utlagt på hemsidan 8 augusti 2011 med tillfälle att fram till 15 september skriftligen inkomma med synpunkter till klubben.

Källförteckning

SKK Rasdata

Hälsoenkät utförd av Affenpinscherklubben 2009 baserad på under åren 2003 tom 2008 levande affenpinscher. 165 (67 hanar och 98 tikar) enkäter har inkommit. Svarefrekvensen var 50 procent. Valpstatistik från DKK, FKK, NKK och affenpinscherägare i Tyskland.

SKKs, Avelsbok. Författare: Agronom Lennart Swensson

Foton:

Tina Jansson, Nenne Runsten, Veronica Lange, Anncharlott, Alfred Hove, Susanne Lundberg